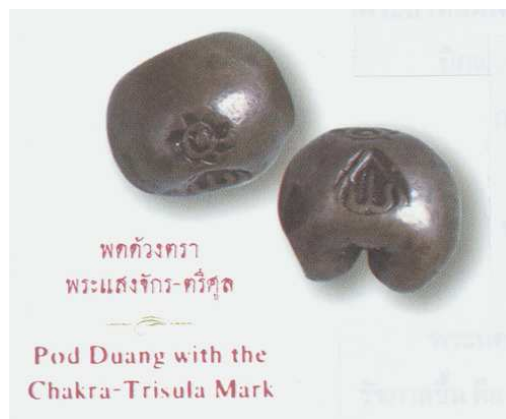


### เงินตราสมัยกรุงรัตนโกสินทร์

ในปี พ.ศ. 2325 พระบาทสมเด็จพระพุทธยอดฟ้าจุฬาโลกทรงย้ายเมืองหลวงจากกรุงธนบุรีมาอยู่ฝั่งตรงข้าม คือ กรุงเทพมหานคร และสถาปนาราชวงศ์จักรีขึ้น เงินตราที่ใช้ในยุคต้น ๆ ยังคงใช้เงินพดด้วง จนกระทั่งสมัยรัชกาลพระบาทสมเด็จพระจอมเกล้าเจ้าอยู่หัว จึงมีการผลิตเหรียญกลมแบนออกใช้เป็นเงินตรา

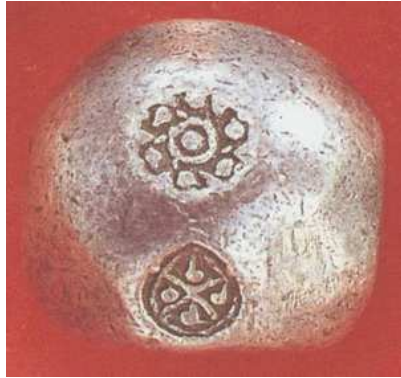
#### สมัยรัชกาลที่ 1 (พ.ศ. 2325 – 2352)

เงินพดด้วงในรัชกาลนี้ เดิมประทับตราจักร และตราตรีศูล แต่หลังจากบรมราชาภิเษกแล้ว ได้โปรดเกล้าฯ ให้ผลิตเงินพดด้วงประจำรัชกาลประทับตราประแสงจักร-บัวอุณาโลม



#### สมัยรัชกาลที่ 2 (พ.ศ. 2352 – 2367)

ตราที่ประทับบนเงินพดด้วง คือตราจักรและตราครุฑ สันนิษฐาน ว่าตราครุฑ มาจากพระนามเดิมของรัชกาลที่ 2 คือ “ฉิม” ซึ่งเป็นวิมานของพญาครุฑ



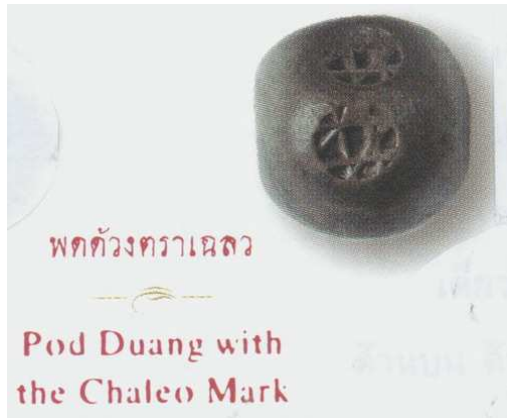
สมัยรัชกาลที่ 3 (พ.ศ. 2367 – 2394)

ตราปราสาทเป็นตราประจำพระองค์รัชกาลที่ 3 ผลิตเมื่อพระองค์เสด็จเถลิงถวัลยราชสมบัติในปี พ.ศ. 2367 นอกจากนี้ยังมีการผลิตเงินพดด้วงเป็นที่ระลึกในโอกาสสำคัญ ๆ ประทับตราต่าง ๆ เช่น ดอกไม้ ครุฑเสี้ยว ไบมะตุ่ม และเฉลว เป็นต้น



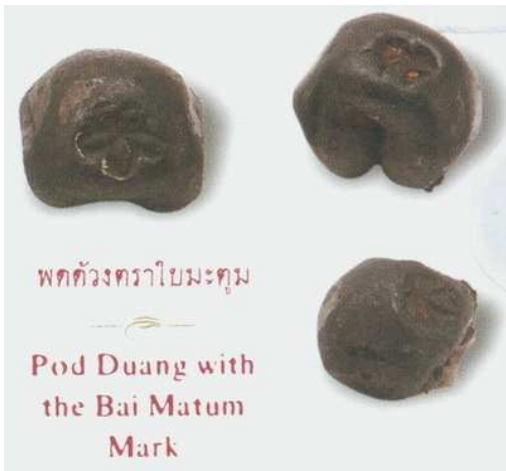
พดด้วงตราครุฑเสี้ยว

Pod Duang with the Krut Sio Mark



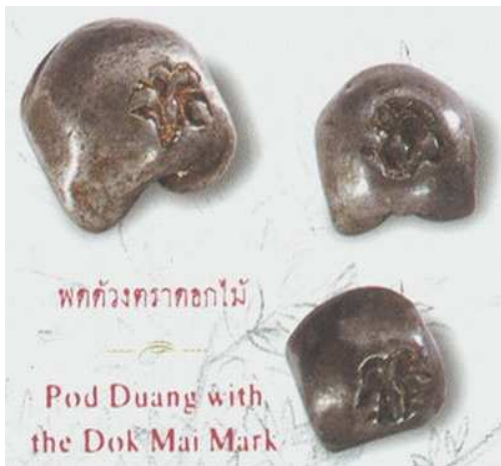
พดด้วงตราเฉลว

Pod Duang with the Chaleo Mark



พดด้วงตราไบมะตุ่ม

Pod Duang with the Bai Matum Mark



พดด้วงตราดอกไม้

Pod Duang with the Dok Mai Mark